

НАЗНАЧЕНИЕ

Универсальные светодиодные светильники ДВО01 ОФИС торговой марки WOLTA[®]Pro предназначены для освещения общественных, офисно-административных, учебных, торговых и медицинских помещений. Светильники сертифицированы и соответствуют всем необходимым требованиям, предъявляемым к данному типу оборудования. Светильники рассчитаны для работы в сети переменного тока 230 В, 50 Гц. Качество электроэнергии должно соответствовать ГОСТ 32144-2013. Питающая сеть должна быть защищена от коммутационных и грозовых импульсных помех. Продукция соответствует требованиям ТР ТС 004/2011, ТР ТС 020/2011 и ТР ЕАЭС 037/2016. Продукция изготовлена в соответствии с ТУ 27.40-001-39343934-2019.

КОМПЛЕКТАЦИЯ

Светильник в сборе; инструкция по эксплуатации; упаковка.

ТРЕБОВАНИЯ К БЕЗОПАСНОСТИ

- Работы по установке и обслуживанию светильника можно проводить только убедившись в том, что питание сети отключено. Перед установкой убедитесь в наличии защитного устройства в сети (автоматический выключатель, предохранитель).
- При эксплуатации необходимо располагать светильник и электропроводку вдали от химически активной среды, горючих и легковоспламеняющихся предметов и поверхностей.
- Регулярно проверяйте все электрические соединения и целостность проводки. Запрещено подключение и использование светильника при поврежденной проводке, с треснувшим рассеивателем. Запрещено устанавливать светильник на легковоспламеняющиеся материалы, например, древесный шпон и материалы на основе дерева толщиной менее 2 мм.
- Запрещено производить подключение светильника проводом с нетермостойкой изоляцией.
- Запрещается эксплуатация светильника без защитного заземления.
- Запрещается эксплуатация светильника с поврежденным корпусом или рассеивателем.
- Светильники запрещено накрывать теплоизолирующим или подобным материалом.
- При обнаружении неисправности обесточьте светильник и обратитесь к квалифицированному специалисту для выявления причины.
- Эксплуатация светильника должна производиться в соответствии с «Правилами технической эксплуатации электроустановок потребителей».
- Внимание!** Включение светильников на строящихся объектах допускается только при полном отключении электрических строительных инструментов и техники.

МОНТАЖ И ПОДКЛЮЧЕНИЕ

Во избежание ошибок при установке и использовании обратитесь к квалифицированному специалисту.

- Подключение питания и установка в потолок типа Армстронг:
 - Извлеките светильник из упаковки и убедитесь в его целостности.
 - Отогните поворотную боковую планку и извлеките рассеиватель (Рис. 1).
 - Обесточьте сетевой кабель (трехжильный кабель с сечением жилы от 0,75 мм² до 1,5 мм²). Не входит в комплект поставки.
 - Пропустите подготовленный кабель через отверстие в корпусе светильника (Рис. 2).
 - Присоедините концы кабеля к позициям L, N, Ⓢ (Рис. 3).
 - Соберите подключенный светильник в обратной последовательности и установите в потолок типа Армстронг.
- Подключение питания и установка подвесным/накладным способом:
 - Подключение питания осуществляется аналогично предыдущим пунктам.
 - Для установки освободите намеченные отверстия на задней поверхности светильника от металлических заглушек (Рис. 4).
 - Установите светильник на поверхность или присоедините подвесы через отверстия (Рис. 5). Подвесы и крепления для накладного монтажа в комплект поставки не входят.

ОБЩИЕ ХАРАКТЕРИСТИКИ

Тип источника света	Светодиод SMD
Коэффициент мощности	>0,97
Тип напряжения	АС
Номинальное (нормируемое) напряжение, В	230
Диапазон входного напряжения, В	184-264
Частота, Гц	50
Индекс цветопередачи	≥85
Коэффициент пульсации	<1%
Класс светораспределения по ГОСТ54350-2015	П
Тип кривой силы света по ГОСТ54350-2015	Д
Угол рассеяния, °	120
Степень защиты	IP40
Климатическое исполнение	УХЛ4
Диапазон рабочих температур, °С	-20...+45
Нормируемая предельно допустимая температура окружающей среды, t _a , °С	45
Нормируемая максимальная рабочая температура (обмотки), t _w , °С	80
Нормируемая максимальная рабочая температура (конденсатора), t _c , °С	75
Класс защиты	I
Материал рассеивателя	Полистирол
Материал корпуса	Сталь
Цвет корпуса	Белый
Срок службы, часов	50000
Срок гарантии, лет	3

УХОД ЗА СВЕТИЛЬНИКОМ

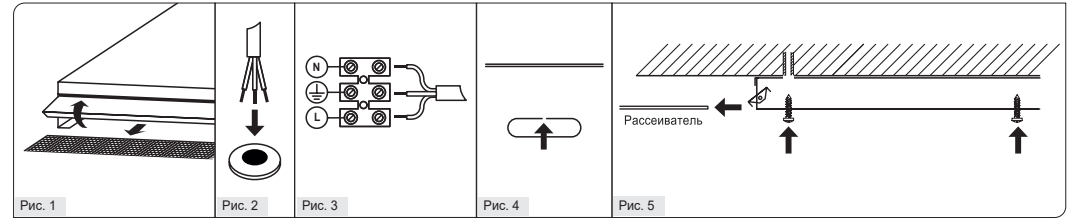
В процессе эксплуатации светильника на его поверхности может скапливаться пыль, что уменьшает его потребительские свойства. Для очистки наружной поверхности светильника можно использовать мягкую ткань, смоченную водой, с применением нейтральных моющих средств. Не использовать для очистки растворители и другие агрессивные химикаты. Дополнительных мер обслуживания не требуется.

УТИЛИЗАЦИЯ

Светодиодные светильники ДВО01 ОФИС относятся к IV классу отходов (малоопасные отходы) и подлежат утилизации специализированными лицензированными организациями. Упаковочный полиэтилен: идентификатор согласно ISO 1043 (97/129/EC) — 4 PELD, упаковочная коробка: идентификатор согласно ISO 1043 (97/129/EC) — 20 PAP.

ТРАНСПОРТИРОВКА И ХРАНЕНИЕ

Транспортировка и хранение светильника должны происходить при температуре окружающей среды от -25 до +45°С и относительной влажности воздуха не более 80%. Хранение и транспортировка светильника должны осуществляться только в заводской упаковке. В процессе транспортировки и хранения не допускается воздействие на светильник и его упаковку нефтепродуктов, агрессивных веществ и сред, а также механических нагрузок. Включение светильника возможно через час после транспортирования при отрицательной температуре.



ИНДИВИДУАЛЬНЫЕ ХАРАКТЕРИСТИКИ

Артикул	Мощность, Вт	Ток, А	Коррелированная цветовая температура, К	Световой поток, лм	Световая отдача, лм/Вт	Размеры, мм	Масса, кг	Тип рассеивателя
ДВО01-18-201-4К	18	0,08	4000	2050	114	595x295x40	1,55	Матовый
ДВО01-18-201-5К	18	0,08	5000	2050	114	595x295x40	1,55	Матовый
ДВО01-18-201-6К	18	0,08	6500	2050	114	595x295x40	1,55	Матовый
ДВО01-18-202-4К	18	0,08	4000	2200	122	595x295x40	1,55	Микропризма
ДВО01-18-202-5К	18	0,08	5000	2200	122	595x295x40	1,55	Микропризма
ДВО01-18-202-6К	18	0,08	6500	2200	122	595x295x40	1,55	Микропризма
ДВО01-36-001-4К	36	0,16	4000	4100	114	595x595x40	2,40	Матовый
ДВО01-36-001-5К	36	0,16	5000	4100	114	595x595x40	2,40	Матовый
ДВО01-36-001-6К	36	0,16	6500	4100	114	595x595x40	2,40	Матовый
ДВО01-36-002-4К	36	0,16	4000	4400	122	595x595x40	2,40	Микропризма
ДВО01-36-002-5К	36	0,16	5000	4400	122	595x595x40	2,40	Микропризма
ДВО01-36-002-6К	36	0,16	6500	4400	122	595x595x40	2,40	Микропризма
ДВО01-54-001-4К	54	0,24	4000	6000	111	595x595x40	2,44	Матовый
ДВО01-54-001-5К	54	0,24	5000	6000	111	595x595x40	2,44	Матовый
ДВО01-54-001-6К	54	0,24	6500	6000	111	595x595x40	2,44	Матовый
ДВО01-54-002-4К	54	0,24	4000	6500	120	595x595x40	2,44	Микропризма
ДВО01-54-002-5К	54	0,24	5000	6500	120	595x595x40	2,44	Микропризма
ДВО01-54-002-6К	54	0,24	6500	6500	120	595x595x40	2,44	Микропризма
ДВО01-36-101-4К	36	0,16	4000	4100	114	1195x295x40	2,40	Матовый
ДВО01-36-101-5К	36	0,16	5000	4100	114	1195x295x40	2,40	Матовый
ДВО01-36-101-6К	36	0,16	6500	4100	114	1195x295x40	2,40	Матовый
ДВО01-36-102-4К	36	0,16	4000	4400	122	1195x295x40	2,40	Микропризма
ДВО01-36-102-5К	36	0,16	5000	4400	122	1195x295x40	2,40	Микропризма
ДВО01-36-102-6К	36	0,16	6500	4400	122	1195x295x40	2,40	Микропризма
ДВО01-54-101-4К	54	0,24	4000	6000	111	1195x295x40	2,44	Матовый
ДВО01-54-101-5К	54	0,24	5000	6000	111	1195x295x40	2,44	Матовый
ДВО01-54-101-6К	54	0,24	6500	6000	111	1195x295x40	2,44	Матовый
ДВО01-54-102-4К	54	0,24	4000	6500	120	1195x295x40	2,44	Микропризма
ДВО01-54-102-5К	54	0,24	5000	6500	120	1195x295x40	2,44	Микропризма
ДВО01-54-102-6К	54	0,24	6500	6500	120	1195x295x40	2,44	Микропризма
ДВО01-72-301-4К	72	0,32	4000	8200	114	1195x595x40	4,80	Матовый
ДВО01-72-301-5К	72	0,32	5000	8200	114	1195x595x40	4,80	Матовый
ДВО01-72-301-6К	72	0,32	6500	8200	114	1195x595x40	4,80	Матовый
ДВО01-72-302-4К	72	0,32	4000	8800	122	1195x595x40	4,80	Микропризма
ДВО01-72-302-5К	72	0,32	5000	8800	122	1195x595x40	4,80	Микропризма
ДВО01-72-302-6К	72	0,32	6500	8800	122	1195x595x40	4,80	Микропризма

ГАРАНТИЙНЫЕ ОБЯЗАТЕЛЬСТВА

При соблюдении потребителем правил транспортировки, хранения, установки и эксплуатации срок службы светодиодных светильников составляет 50000 часов, гарантийный срок эксплуатации составляет 3 года с момента продажи. Гарантийный срок хранения светильников в заводской упаковке до момента эксплуатации составляет 2 года. Неправильное хранение, монтаж или эксплуатация светильника влекут за собой лишение гарантии. В случае обнаружения неисправности, произошедшей не по вине Покупателя, необходимо обратиться в организацию, продавшую светильник, до истечения гарантийного срока. Возврат и замена светильника производятся только при наличии целой упаковки, полной комплектации и отсутствии механических повреждений изделия. Гарантийные обязательства выполняются Продавцом только при наличии у Покупателя кассового чека или другого документа, подтверждающего покупку.

Гарантия не распространяется на светильники, повреждённые в результате:

- контакта с жидкостями;
- проникновения жидкости в результате некорректного монтажа светильника (незатянутый гермоввод, неплотно закрытый рассеиватель и т.п.);
- отсутствия защитного заземления;
- совместной работы со строительными машинами и оборудованием;
- механического воздействия и иного повреждения.

К механическим повреждениям относятся нарушения целостности светильника (корпуса, рассеивателя) под воздействием кинетической энергии. В случае самостоятельного ремонта, замены компонентов светодиодного светильника или внесения конструктивных изменений гарантия утрачивает силу. Гарантийные обязательства не признаются в отношении изменения оттенком окрашенных поверхностей и пластиковых частей в процессе эксплуатации. Световой поток в течение гарантийного срока сохраняется на уровне не ниже 70% от заявляемого номинального светового потока, значение коррелированной цветовой температуры и область допустимых значений коррелированной цветовой температуры в течение гарантийного срока — согласно приведенным в ГОСТ Р 54350. Подробную информацию о работе неисправного светодиодного светильника в гарантийный период Вы можете получить по телефону: 8 (800) 555-01-23, 8 (495) 651-87-22.

Примечание: производитель оставляет за собой право вносить в конструкцию и комплектацию изделия технические изменения и усовершенствования, не ухудшающие технические характеристики изделия, в любое время и без предварительного уведомления.

ДАТА ИЗГОТОВЛЕНИЯ

Указана на этикетке согласно серии 00.00 (первые две цифры — месяц изготовления; вторые две цифры — год изготовления).

СЕРТИФИКАЦИЯ

Товар сертифицирован согласно действующим Техническим Регламентам Таможенного Союза. Информация о сертификации нанесена на индивидуальной упаковке. Информацию о номере и сроке действия сертификата продукции вы можете получить на сайте www.wolta.ru.

ИНФОРМАЦИЯ ОБ ИЗОТОВИТЕЛЕ

Произведено по заказу ООО «Вольта Русланд», 119361, г. Москва, ул. Наташи Ковшовой, д. 4, стр. 1, оф. 23. Изготовитель ООО «Лайтлед» Ульяновская область, город Ульяновск, Московское шоссе, дом 14.

KZ ЖАРЫҚ ДИОДТЫ ӘМБЕБАП СЕРИЯСЫ ДВО01 ОФИС

Монтаждау және пайдалану жөніндегі Нұсқаулық

ТАҒАЙЫНДАУ

Шамдар LED әмбебап сериясы ДВО01 ОФИС күңгірт немесе призмалық диффузоры сауда маркасы WOLTA®Pro арналған жалпы жарықтандыру кеңсе-әкімшілік және сауда үй-жайлары. Шамдар Армстронг типті төбенің ұяшығына салынған, сонымен қатар суспензияға немесе үстеме әдіске орнатылған. Шамдар сертифициатталған және жабдықтың эсы түріне қойылатын барлық қажетті талаптарға сәйкес келеді. Шамдар 230 В, 50 Гц айнымалы ток желісінде жұмыс істеуге арналған. Электр энергиясының сапасы ГОСТ 32144-2013 сәйкес келуі керек. Қоректендіруші желі коммутациялық және найзағайлық импульстік кедергілерден қорғалуы тиіс. Өнім КО ТР 004/2011, КО ТР 020/2011 және ЕАЭО ТР 037/2016 талаптарына сәйкес келеді. Өнім ТШ сәйкес дайындалған 27.40-001-39343934-2019.

ЖИНАҚТАУ

Жинақтағы шам (драйвермен жиынтықта); пайдалану жөніндегі Нұсқаулық; қаптама.

ҚАҮІПСІЗДІККЕ ҚОЙЫЛАТЫН ТАЛАПТАР

1. Шамды орнату және қызмет көрсету бойынша жұмыстарды тек желінің қуат көзі өшірілгеніне көз жеткізгеннен кейін ғана жүргізуге болады.

Орнатпас бұрын, желіде (автоматты ажыратқыш, сақтандырғыш) қорғаныс құрылғысы бар екеніне көз жеткізіңіз.

2. Пайдалану кезінде шамды және электр сымдарын химиялық белсенді ортадан, жанғыш және легк тұтанатын заттардан алыс орналастыру қажетжәне беттер.

3. Барлық электр қосылыстарын және сымдардың тұтастығын үнемі тексеріп отырыңыз. Зақымдалған сыммен, сынған шашыратқышпен шамды қосуға және пайдалануға тыйым салынады. Шамды жанғыш материалдарға, мысалы, ағаш шпонаына және қалыңдығы 2 мм-ден аз ағаш негізіндегі материалдарға орнатуға тыйым салынады.

4. Шамға тұрақты емес оқшаулауы бар сыммен қосуға тыйым салынады.

5. Шашырақты қорғаныс жерге қосусыз пайдалануға тыйым салынады.

6. Зақымдалған корпусты немесе шашыратқышты пайдалануға тыйым салынады.

7. Шамдарды жылу оқшаулағыш немесе ұқсас материалмен жабуға тыйым салынады.

8. Егер ақаулық анықталса, шамды сөндіріп, себебін анықтау үшін білікті маманға хабарласыңыз.

9. Шамшырақты пайдалану «Тұтынушылардың электр қондырғыларын техникалық пайдалану Ережелеріне» сәйкес жүргізілуі тиіс.

10. **Назар аударыңыз!** Салынып жатқан объектілерде шырақтарды қосуға электр құрылыс құралдары мен техникасы толық ажыратылған кезде ғана жол беріледі.

ҚОСУ ЖӘНЕ ҚОСУ

Орнату және пайдалану кезінде қателерді болдырмау үшін білікті маманға хабарласыңыз.

Армстронг типті төбеге қуат қосу және орнату:

1.1. Шамды қаптамадан шығарып, оның тұтастығына көз жеткізіңіз.

1.2. Айналмалы бүйірлік жолақты бүгіңіз және диффузорды алыңыз (Сурет. 1).

1.3. Желі кабелін ажыратыңыз (0,75 мм² 1,5 мм² дейінгі үш ядролы кабель). Жеткізу жиынтығына кірмейді.

1.4. Дайындалған кабельді шамның корпусындағы тесік арқылы өткізіңіз (Сурет. 2).

1.5. Кабельдің ұштарын позицияларға жалғаныз L, N, Ⓞ (Сурет. 3).

1.6. Қосылған шамды кері ретпен жинап, Армстронг типті төбеге орнатыңыз.

Қуатты қосу және аспа / үстеме тсілмен орнату:

2.1. Қуат қосылымы алдыңғы нүктелерге ұқсас жүзеге асырылады.

2.2. Орнату үшін шамның артқы бетіндегі белгіленген тесіктерді металл штепсельдерден босатыңыз (Сурет. 4).

2.3. Шамды бетіне орнатыңыз немесе суспензияларды тесіктер арқылы бекітіңіз (Сурет. 5). Устеме монтаждауға арналған аспалар мен

бекітікштер жеткізу жиынтығына кірмейді.

ШАМҒА КҮТІМ ЖАСАУ

Шамды пайдалану кезінде оның бетінде шаң жиналуы мүмкін, бұл оның тұтынушылық қасиеттерін төмендетеді. Шамның сыртқы бетін тазарту үшін бейтарап жуғыш заттарды қолдана отырып, суға малынған жұмсақ матаны қолдануға болады. Таазалау үшін еріткіштерді және басқа да агрессивті химикаттарды пайдаланбаңыз. Қосымша қызмет көрсету шаралары қажет емес.

КӨДЕГЕ ЖАРАТУ

ДВО01 ОФИС жарық диодты шамдары қалдықтардың (қауіптілігі төмен қалдықтар) IV класына жатады және мамандандырылған лицензияланған ұйымдардың көдеге жаратуына жатады. Орауыш полиэтилен: ISO 1043 (97/129/EC) сәйкес идентификатор — 4 PELD, орауыш қорап: ISO 1043 (97/129/EC) сәйкес идентификатор — 20 PAP.

ТАСЫМАЛДАУ ЖӘНЕ САҚТАУ

Шамшырақты тасымалдау және сақтау қоршаған ортаның температурасы –25-тен +45°С-қа дейін және ауаның салыстырмалы ылғалдылығы 80% — дан аспайтын кезде жүргізілуі тиіс. Шамшырақты сақтау және тасымалдау тек зауыт қаптамасында жүзеге асырылуы тиіс. Тасымалдау және сақтау процесінде шыраққа және оның қаптамасына мұнай өнімдерінің, агрессивті заттар мен ортаның, сондай-ақ механикалық жүктемелердің әсер етуіне жол берілмейді. Шамды теріс температурада тасымалдағаннан кейін бір сағаттан кейін қосуға болады.

КЕПІЛДІК МІНДЕТТЕМЕЛЕР

Тұтынушы тасымалдау, сақтау, орнату және пайдалану ережелерін сақтаған жағдайда, жарықдиодты шамдардың қызмет ету мерзімі 50000 сағатты құрайды, кепілдік мерзімі сатылған сәттен бастап 3 жыл. Шамдарды пайдаланудың кепілдік мерзімі тұтынушы тасымалдау, сақтау, монтаждау және пайдалану ережелерін сақтаған кезде сатылған сәттен бастап 3 жылды құрайды. Зауыт қаптамасындағы шамдарды пайдалану сәтіне дейін сақтаудың кепілдік мерзімі 2 жылды құрайды. Шамды дұрыс сақтамау, монтаждау немесе пайдалану кепілдіктен айыру. Сатып алушының кінәсінен болмаған ақаулық анықталған жағдайда, кепілдік мерзімі аяқталғанға дейін шамды сатқан ұйымға хабарласу қажет. Шамшырақты қайтару және ауыстыру тұтас қаптама, толық жиынтықта және механикалық зақымданулар болмаған кезде ғана жүргізіледі. Кепілдік міндеттемелерді сатушы сатып алушыға кассалық чек немесе сатып алуды растайтын басқа құжат болған кезде ғана орындайды:

- сұйықтықтармен жанасу;
- шамның дұрыс орнатылмауы нәтижесінде сұйықтықтың енуі (тартылмаған гермоввод, тығыз жабық диффузор және т.б.);
- қорғаныс жерге тұйықталуының болмауы;
- құрылыс электр машиналары және жабдықтармен бірлескен жұмыс;
- механикалық әсер және басқа да зақым.

Механикалық зақымдануларға кинетикалық энергияның әсерінен шамның (корпустың, шашыратқыштың) тұтастығының бұзылуы жатады. Өздігінен жөндеу, жарықдиодты шам компоненттерін ауыстыру немесе құрылымдық өзгерістер енгізілген жағдайда кепілдік күшін жоғалтады. Кепілдік міндеттемелер пайдалану процесінде боялған беттер мен пластикалық бөліктердің реңктерінің өзгеруіне қатысты танылмайды. Кепілдік мерзімі ішінде жарық ағыны сақталады мәлімделген Номиналды жарық ағынының 70% — ынан төмен емес деңгейде, корреляцияланған түс температурасының мәні және кепілдік мерзімі ішінде корреляцияланған түс температурасының рұқсат етілген мәндерінің аймағы-ГОСТ Р 54350-де келтірілген. Кепілдік кезеңінде ақаулы жарықдиодты шамды ауыстыру туралы толық ақпаратты телефондар арқылы алуға болады: 8 (800) 555-01-23, 8 (495) 651-87-22.

Ескертпе: өндіруші бұйымның конструкциясы мен жиынтығына бұйымның техникалық сипаттамаларын нашарлатпайтын техникалық өзгерістер мен жетілдірулерді кез келген уақытта және алдын ала ескертусіз енгізу құқығын өзіне қалдырады.

ДАЙЫНДАЛҒАН КҮНІ

00.00 СЕРИЯСЫНА СӘЙКЕС заттанбада көрсетілген (алғашқы екі Сан — дайындалған айы; екінші екі Сан — дайындалған жылы).

СЕРТИФИКАТТАУ

Тауар кеден одағының қолданыстағы техникалық регламенттеріне сәйкес сертифициатталған. Сертификаттау туралы ақпарат жеке қаптамада көрсетілген. Өнім сертификатының нөмірі мен қолданылу мерзімі туралы ақпаратты Сіз сайттан ала аласыз www.wolta.ru.

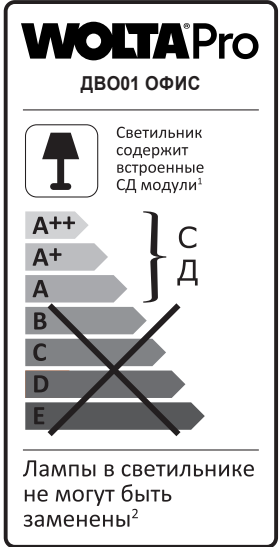
ДАЙЫНДАУШЫ ТУРАЛЫ АҚПАРАТ

«Вольта Русланд» ЖШҚ тапсырысы бойынша шығарылған, 119361, Мәскеу қ., Наташа Ковшова к-сі, 4 үй, 1 бет, оф. 23. Өндіруші: «Лайтлед» ЖШҚ, Ульяновск облысы, Ульяновск қаласы, Мәскеу тас жолы, 14 үй. Өндіруші бұйымның конструкциясына (техникалық параметрлерді және/немесе сыртқы түрін өзгерту) және жиынтықтауға тұтынушылық қасиеттерін айтарлықтай өзгертпей, алдын ала ескертусіз өзгерістер енгізеді. Істен шыққан шырағаданның сатып алынгандығын расталуы шырағаданның сатып алынған күнін растайтын толтырылған кепілдік талоны болмаса КБТ чегі (немесе қатаң есептеме бланкісі) болып табылады. Кепілдік мерзімі ішінде ақаулық орын алған жағдайда, Сіз өзіңіздің жарықдиодты шырағаданыңызды жаңасына ауыстыра аласыз. Ауыстыру шарасы дұрыс толтырылған кепілдік талонын көрсеткеннен кейін (сатылған күнін, дүкеннің мөртабанын көрсетіңіз) іске асырылады. Тауардың сапасы бойынша наразылықтарды қабылдауға өкілетті тұлға: «Леруа Мерлен Казахстан» ЖШС, Қазақстан Республикасы, 050000, Алматы қ., Қонаев көш., 77, «ParkView» БО, 6 қ., №07 кеңсе. «Wolta Kazakhstan» ЖШС, 050044, Қазақстан Республикасы, Алматы қаласы, Жібек Жолы көшесі, 50 үй, 604 оф. тел: +7 (727) 973 09 55, info@wolta.kz.

ГАРАНТИЙНЫЙ ТАЛОН / КЕПІЛДІК ТАЛОНЫ



Артикул / Артикул	Серийный номер / Сериялық нөмірі	Дата продажи / Сату күні	Штамп продавца / Сатушының мөртабаны



¹ Шамда кірістірілген ЖД модульдері бар

² Шырағаны шамдарды ауыстыру мүмкін емес