

## КӨДЕГЕ ЖАРАТУ

Lwt8-03 STD жарық диодты шамдары қалдықтардың IV класына жатады (қауіптілігі төмен қалдықтар) және мамандандырылған лицензияланған ұйымдардың көдеге жаратуына жатады. Орауыш полиэтилен: ISO 1043 (97/129/EC) сәйкес идентификатор — 4 PELD, орауыш қорап: ISO 1043 (97/129/EC) сәйкес идентификатор — 20 PAP.

## ТАСЫМАЛДАУ ЖӘНЕ САҚТАУ

Шамды тасымалдау және сақтау қоршаған ортаның температурасы –25-тен +45°С-қа дейін және ауаның салыстырмалы ылғалдылығы 80% — дан аспауы тиіс. Шамды сақтау және тасымалдау тек зауыт қаптамасында жүзеге асырылуы тиіс. Тасымалдау және сақтау процесінде шамға және оның қаптамасына мұнай өнімдерінің, агрессивті заттар мен орталардың, сондай-ақ механикалық жүктемелердің әсер етуіне жол берілмейді. Шамды теріс температурада тасымалдағаннан кейін бір сағаттан кейін қосуға болады.

## КЕПІЛДІК МІНДЕТТЕМЕЛЕР

Тұтынушы тасымалдау, сақтау, орнату және пайдалану ережелерін сақтаған кезде жарықдиодты шамдардың қызмет ету мерзімі-30000 сағат, кепілдік мерзімі-сатылған сәттен бастап 2 жыл. Зауыттық қаптамасындағы шамдарды пайдалану сәтіне дейін сақтаудың кепілдік мерзімі-2 жыл. Шамды дұрыс сақтамау, монтаждау немесе пайдалану кепілдіктен айыруға әкел соғады. Сатып алушының кінәсінен болмаған ақаулық анықталған жағдайда, кепілдік мерзімі аяқталғанға дейін шамды сатқан ұйымға хабарласу қажет. Шырақты қайтару және ауыстыру тұтас орамы, толық жиынтығы болған және механикалық бүлінделуі болмаған кезде ғана жүргізіледі. Кепілдік міндеттемелерді сатушы сатып алушыда қасалық тек немесе сатып алуды растайтын басқа құжат болған кезде ғана орындайды.

Кепілдік нәтижесінде зақымдалған шамдарға қолданылмайды:

- сұйықтықтармен байланыс;
- дұрыс емес монтаждау нәтижесінде сұйықтықтың енуі (электр желісіне герметикалық емес қосылу);
- құрылыс электр машиналары және жабдықтармен бірлескен жұмыс;
- механикалық әсер ету және басқа зақым.

Механикалық зақымдарға кинетикалық энергияның әсерінен шамның (корпустың, диффузордың) тұтастығын бұзу жатады. Өздігінен жөндеу, Жарықдиодты шамның компоненттерін ауыстыру немесе дизайнға өзгерістер енгізу жағдайында кепілдік күшін жоғалтады. Пайдалану процесінде боялған беттер мен пластикалық бөлшектер реңктерінің өзгеруіне қатысты кепілдік міндеттемелер танылмайды. Кепілдік мерзімі ішінде жарық ағыны өтімін берілген Номиналды жарық ағынының 70% — ынан төмен емес деңгейде сақталады, корреляцияланған түс температурасының мәні және кепілдік мерзімі ішінде корреляцияланған түс температурасының рұқсат етілген мөндерінің ауданы-МЕМСТ Р 54350 келтірілгенге сәйкес. Кепілдік кезеңінде ақаулы жарықдиодты шамды ауыстыру туралы толық ақпаратты мына телефондар арқылы алуға болады: 8 (800) 555-01-23, 8 (495) 651-87-22.

**Ескертпе:** өндіріші кез келген уақытта және алдын ала ескертусіз бұйымның техникалық сипаттамаларын нашарлатпайтын техникалық өзгерістер мен жетілдірулерді бұйымның конструкциясы мен жинақтамасына енгізу құқығын өзіне қалдырады.

## ДАЙЫНДАЛҒАН КҮНІ

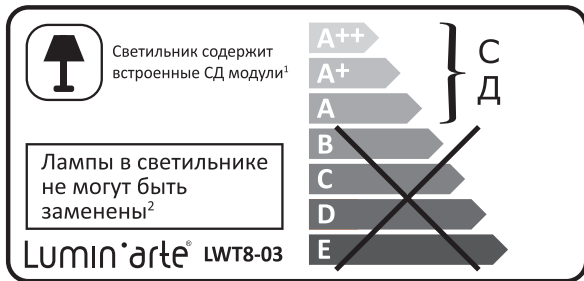
Затбелгіде 00.00 сериясына сәйкес көрсетілген (алғашқы екі Сан-дайындалған айы; екінші екі Сан-Шығарылған жылы).

## СЕРТИФИКАТТАУ

Тауар кеден одағының қолданыстағы техникалық регламенттеріне сәйкес сертификатталған. Сертификаттау туралы ақпарат таңбаланған. Өнім сертификатының нөмірі мен қолданылу мерзімі туралы ақпаратты Сіз сайттан ала аласыз [www.luminarte.ru](http://www.luminarte.ru).

## ДАЙЫНДАУШЫ ТУРАЛЫ АҚПАРАТ

ZHONGSHAN DIWA жарықтандыру СО., LIMITED. Мекен-жайы: ЖОҚ. 42, ЖЕНХИ ЖОЛ, XIQU INDUSTRIAL AREA, XIAOLAN TOWN, ЖАҢҒЫШ ҚАЛАСЫ, ГУАНДҒОН, ҚЫТАЙ. Қытайда жасалған. Импорттаушы: «СибТорг» ЖШҚ. Мекен-жайы: 630108, Новосибирск облысы, Новосибирск қаласы, Станционная көшесі, 30а үй, 17 ғимарат, 4 қабат, 45 кабинет. Жеткізушінің (Өндірушінің) тұтынушыдан талап-наразылықтады қабылдауға уәкілеттік берген заңды тұлғаның атауы мен мекен-жайы: «Леруа Мерлен Казахстан» ЖШС, Қазақстан Республикасы, 050000, Алматы қ., Қонаев көш., 77, «ParkView» БО, 6 қ., №07 кеңсе.



<sup>1</sup> Шамда кірістірілген ЖД модульдері бар

<sup>2</sup> Шырағданы шамдарды ауыстыру мүмкін емес



## ГАРАНТИЙНҒАЛОН / КЕПІЛДІК ТАЛОНЫ

Действителен при заполнении торговой организацией / Сауда ұйымы толтырған кезде ғана жарамды

Дата изготовления / Дайындалған күні

03.22

Дата продажи / Сату күні

/ 20

Штамп магазина / Дүкен мөртабаны

# Lumin'arte® RU СВЕТИЛЬНИКИ СВЕТОДИОДНЫЕ ПЫЛЕВЛАГОЗАЩИЩЕННЫЕ СЕРИИ LWT8-03

## Руководство по монтажу и эксплуатации

## НАЗНАЧЕНИЕ

Светильники светодиодные пылевлагозащищенные серии LWT8-03 торговой марки Lumin'arte® со степенью защиты IP65 предназначены для общего освещения производственных и подсобных помещений с повышенным и нормальным содержанием пыли и влаги (производства, склады, парковки, автосервисы, мойки, гаражи, подсобные помещения, ЖКХ). Светильники сертифицированы и соответствуют всем необходимым требованиям, предъявляемым к данному типу оборудования. Светильники рассчитаны для работы в сети переменного тока 230 В, 50 Гц. Качество электроэнергии должно соответствовать ГОСТ 32144-2013. Питающая сеть должна быть защищена от коммутационных и грозовых импульсных помех. Продукция соответствует требованиям ТР ТС 004/2011, ТР ТС 020/2011 и ТР ЕАЭС 037/2016.

## КОМПЛЕКТАЦИЯ

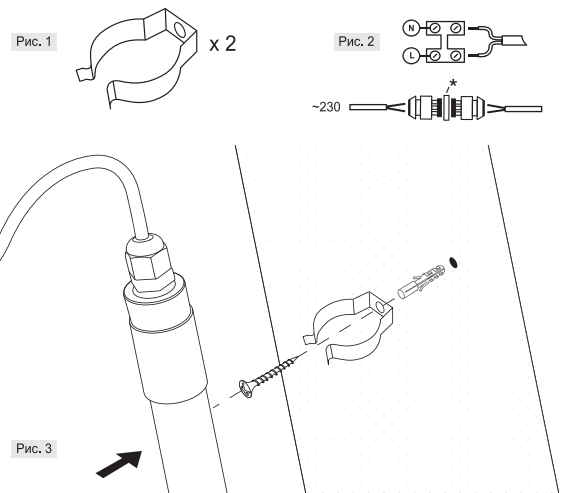
Светильник в сборе; монтажный комплект; инструкция по эксплуатации; упаковка.

## ТЕХНИЧЕСКИЕ ПАРАМЕТРЫ

Модель	LWT8S-12W/03	LWT8D-12W/03	LWT8S-24W/03	LWT8D-24W/03
Тип источника света	Светодиод SMD	Светодиод SMD	Светодиод SMD	Светодиод SMD
Мощность, Вт	12	12	24	24
Коэффициент мощности	>0,5	>0,5	>0,5	>0,5
Тип напряжения	АС	АС	АС	АС
Номинальное (нормируемое) напряжение, В	230	230	230	230
Диапазон входного напряжения, В	220-240	220-240	220-240	220-240
Ток, А	0,10	0,10	0,21	0,21
Частота, Гц	50	50	50	50
Коррелированная цветовая температура, К	4000	6500	4000	6500
Индекс цветопередачи	≥70	≥70	≥70	≥70
Световой поток, лм	1100	1100	2200	2200
Световая отдача, лм/Вт	90	90	90	90
Угол рассеяния, гр	160	160	160	160
Коэффициент пульсации	<5%	<5%	<5%	<5%
Класс светораспределения по ГОСТ54350-2015	II	II	II	II
Тип кривой силы света по ГОСТ54350-2015	D	D	D	D
Степень защиты	IP65	IP65	IP65	IP65
Климатическое исполнение	У2	У2	У2	У2
Диапазон рабочих температур, °С	-20...+40	-20...+40	-20...+40	-20...+40
Нормируемая предельно допустимая температура окружающей среды, та, °С	45	45	45	45
Нормируемая максимальная рабочая температура(обмотки), tw, °С	80	80	80	80
Нормируемая максимальная рабочая температура (конденсатора), tc, °С	75	75	75	75
Класс защиты	II	II	II	II
Размеры, мм	605x28x28	605x28x28	1215x28x28	1215x28x28
Масса, кг	0,1	0,1	0,15	0,15
Материал рассеивателя	Пластик	Пластик	Пластик	Пластик
Тип рассеивателя	Матовый	Матовый	Прозрачный	Прозрачный
Материал корпуса	Пластик	Пластик	Пластик	Пластик
Цвет корпуса	Белый	Белый	Белый	Белый
Срок службы, часов	30000	30000	30000	30000
Срок гарантии, лет	2	2	2	2

## УКАЗАНИЯ ПО ТЕХНИКЕ БЕЗОПАСНОСТИ

1. Работы по установке и обслуживанию светильника можно проводить только убедившись в том, что питание сети отключено. Перед установкой убедитесь в наличии защитного устройства в сети (автоматический выключатель, предохранитель).
2. При эксплуатации необходимо располагать светильник и электропроводку вдали от химически активной среды, горючих и легковоспламеняющихся предметов и поверхностей.
3. Регулярно проверяйте все электрические соединения и целостность проводки. Запрещено подключение и использование светильника при поврежденной проводке, с треснувшим рассеивателем. Запрещено устанавливать светильник на легковоспламеняющиеся материалы, например, древесный шпон и материалы на основе дерева толщиной менее 2 мм.
4. Запрещено производить подключение светильника проводом с нетермостойкой изоляцией.
5. Убедитесь, что все электрические соединения надежно защищены от попадания влаги.
6. Запрещается эксплуатация светильника с поврежденным корпусом или рассеивателем.
7. При обнаружении неисправности обесточьте светильник и обратитесь к квалифицированному специалисту для выявления причины.



8. Эксплуатация светильника должна производиться в соответствии с «Правилами технической эксплуатации электроустановок потребителей».
9. Внимание! Включение светильников на строящихся объектах допускается только при полном отключении электрических строительных инструментов и техники.

10. Светильник запрещено покрывать теплоизолирующим или подобным материалом

#### МОНТАЖ И ПОДКЛЮЧЕНИЕ

Во избежание ошибок при установке и использовании обратитесь к квалифицированному специалисту.

- Извлеките светильник из упаковки и убедитесь в его целостности.
- Обесточьте сетевой кабель (двужильный кабель с сечением от 0,5 мм² до 1,5 мм²). Не входит в комплект поставки.
- При креплении на потолок лучше использовать крепежные скобы, которые фиксируются на потолке и защелкиваются на корпусе светильника. (Рис. 1)
- Подключите при помощи клеммной колодки или специального герметичного коннектора сетевой кабель к выведенному проводу светильника. (*«— Колодка и герметичный коннектор не входят в комплект поставки»*). (Рис.2).

Внимание! Место подключения светильника к электрической сети требуют герметизации, необходимо использование соответствующих средств (защитенные от проникновения пыли и влаги клеммные колодки, распаячные коробки и т.д.).

5. Установите светильник при помощи металлических клипс на поверхность или подвес (Рис. 3).

**Внимание!** Светильник 2-го класса защиты — заземление светильника не предусмотрено!

#### УХОД ЗА СВЕТИЛЬНИКОМ

В процессе эксплуатации светильника на его поверхности может скапливаться пыль, что уменьшает его потребительские свойства. Для очистки наружной поверхности светильника можно использовать мягкую ткань, смоченную водой, с применением нейтральных моющих средств. Не использовать для очистки растворители и другие агрессивные химикаты. Дополнительных мер обслуживания не требуется.

#### УТИЛИЗАЦИЯ

Светодиодные светильники LWT8-03 STD относятся к IV классу отходов (малоопасные отходы) и подлежат утилизации специализированными лицензированными организациями. Упаковочный полиэтилен: идентификатор согласно ISO 1043 (97/129/EC) — 4 PELD, упаковочная коробка: идентификатор согласно ISO 1043 (97/129/EC) — 20 PAP.

#### ТРАНСПОРТИРОВКА И ХРАНЕНИЕ

Транспортировка и хранение светильника должны происходить при температуре окружающей среды от −25 до +45°С и относительной влажности воздуха не более 80%. Хранение и транспортировка светильника должны осуществляться только в заводской упаковке. В процессе транспортировки и хранения не допускается воздействие на светильник и его упаковку нефтепродуктов, агрессивных веществ и сред, а также механических нагрузок. Включение светильника возможно через час после транспортирования при отрицательной температуре.

#### ГАРАНТИЙНЫЕ ОБЯЗАТЕЛЬСТВА

При соблюдении потребителем правил транспортировки, хранения, установки и эксплуатации срок службы светодиодных светильников составляет 30000 часов, гарантийный срок эксплуатации составляет 2 года с момента продажи. Гарантийный срок хранения светильников в заводской упаковке до момента эксплуатации составляет 2 года. Неправильное хранение, монтаж или эксплуатация светильника или внесения конструктивных изменений гарантии не гарантирует. В случае обнаружения неисправности, произошедшей не по вине Покупателя, необходимо обратиться в организацию, продавашую светильник, до истечения гарантийного срока. Возврат и замена светильника производятся только при наличии целой упаковки, полной комплектации и отсутствии механических повреждений. Гарантийные обязательства выполняются Продавцом только при наличии у Покупателя кассового чека или другого документа, подтверждающего покупку.

Гарантия не распространяется на светильники, повреждённые в результате:

- контакта с жидкостями;
- проникновения жидкости в результате некорректного монтажа (негерметичное подключение к электрической сети);
- совместной работы со строительными электрическими машинами и оборудованием;
- механического воздействия и иного повреждения.

К механическим повреждениям относятся нарушения целостности светильника (корпуса, рассеивателя) под воздействием кинетической энергии. В случае самостоятельного ремонта, замены компонентов светодиодного светильника или внесения конструктивных изменений гарантия утрачивает силу. Гарантийные обязательства не признаются в отношении изменения оттенка окрашенных поверхностей и пластиковых частей в процессе эксплуатации. Световой поток в течение гарантийного срока сохраняется на уровне не ниже 70% от заявляемого номинального светового потока, значение коррелированной цветовой температуры и область допустимых значений коррелированной цветовой температуры в течение гарантийного срока - согласно приведенным в ГОСТ Р 54350. Подробную информацию о замене неисправного светодиодного светильника в гарантийный период Вы можете получить по телефонам: 8 (800) 555-01-23, 8 (495) 651-87-22.

**Примечание:** производитель оставляет за собой право вносить в конструкцию и комплектацию изделия технические изменения и усовершенствования, не ухудшающие технические характеристики изделия, в любое время и без предварительного уведомления.

#### ДАТА ИЗГОТОВЛЕНИЯ

Указана на этикетке согласно серии 00.00 (первые две цифры — месяц изготовления; вторые две цифры — год изготовления).

#### СЕРТИФИКАЦИЯ

Товар сертифицирован согласно действующим Техническим Регламентом Таможенного Союза. Информация о сертификации нанесена на маркировке. Информацию о номере и сроке действия сертификата продукции вы можете получить на сайте www.luminarte.ru.

#### ИНФОРМАЦИЯ ОБ ИЗГОТОВИТЕЛЕ

Жонгшан Дива Лайтнь Ко., Лимитэд. Адрес: № 42, Женкси Роад, Ксикио Индастриал Ареа, Ксяюлан Таун, Жонгшан Сити, Гуандун, Китай. Сделано в Китае. Импортер: ООО «СибТорг». Адрес: 630108, Новосибирская обл., г. Новосибирск, улица Станционная, дом 30А, корпус 17, 4 этаж, кабинет 45.

#### КЗ ЖАРЫКДИОДТЫ ШАМДАР

#### ШАҢ-ЫЛҒАЛДАН ҚОРҒАЛҒАН LWT8-03 СЕРИЯСЫ

#### Монтаждау және пайдалану жөніндегі Нұсқаулық

#### ТАҚСАТЫ

IP65 қорғау дәрежесімен Lumin®arte® сауда маркасының LWT8-03 сериялы жарықдиодты шаннан қорғалған шырақтар өндірістік және қосалқы үй-жайларды шаң мен ылғалдың жоғары және қалыпты құрамымен (өндірістер, қоймалар, тұрақтар, автосервистер, жуғыштар, гараждар, қосалқы үй-жайлар, ТКШ) жалпы жарықтандыруға арналған. Шамдар сертифициталған және жабдықтың осы түріне қойылатын барлық қажетті талаптарға сәйкес келеді. Шамдар 230 В, 50 Гц айнымалы ток желісінде жұмыс істеуге арналған. Электр энергиясының сапасы ГОСТ 32144-2013

сәйкес келуі керек. Қоректендіруші желі коммутациялық және найзағайлық импульстік кедергілерден қорғалуы тиіс. Өнім КО ТР 004/2011, КО ТР 020/2011 және ЕАЭО ТР 037/2016 талаптарына сәйкес келеді.

#### ЖИНАҚТАУ

Жинақтағы шам; монтаждау жинағы; Пайдалану жөніндегі Нұсқаулық; бұып-түю.

#### ТЕХНИКАЛЫҚ ПАРАМЕТРЛЕРІ

Мәделі	LWT8S-12W/03	LWT8D-12W/03	LWT8S-24W/03	LWT8D-24W/03
Жарық кезінің түрі	Светодиод SMD	Светодиод SMD	Светодиод SMD	Светодиод SMD
Қуаты, Вт	12	12	24	24
Қуат коэффициенті	>0,5	>0,5	>0,5	>0,5
Кернеу түрі	AC	AC	AC	AC
Номиналды (нормаланатын) кернеу, В	230	230	230	230
Кіріс кернеуінің диапазоны, В	220-240	220-240	220-240	220-240
Ток, А	0,10	0,10	0,21	0,21
Жілілігі, Гц	50	50	50	50
Корреляцияланған түс температурасы, К	4000	6500	4000	6500
Түс беру индексі	≥70	≥70	≥70	≥70
Жарық ағыны, лм	1100	1100	2200	2200
Жарық беру, лм / Вт	90	90	90	90
Шашырау бұрышы, °	160	160	160	160
Пульсация коэффициенті	<5%	<5%	<5%	<5%
MEMCT 54350-2015 бойынша жарық тарату класы	П	П	П	П
MEMCT 54350-2015 бойынша жарық күші қисығының түрі	Д	Д	Д	Д
Қорғау дәрежесі	IP65	IP65	IP65	IP65
Климаттық орындалуы	У2	У2	У2	У2
Жұмыс температурасының диапазоны, °С	-20…+40	-20…+40	-20…+40	-20…+40
Қоршаған ортаның нормаланған шекті рұқсат етілген температурасы, Іа, °С	45	45	45	45
Нормаланған максималды Жұмыс температурасы (орамалар), Ів, °С	80	80	80	80
Нормаланатын ең жоғары Жұмыс температурасы (конденсатор), Іс, °С	75	75	75	75
Қорғау класы	II	II	II	II
Өлшемдері, мм	605x28x28	605x28x28	1215x28x28	1215x28x28
Салмағы, кг	0,1	0,1	0,15	0,15
Диффузор материалы	Пластик	Пластик	Пластик	Пластик
Диффузор түрі	Күңгірт	Күңгірт	Күңгірт	Күңгірт
Корпус материалы	Пластик	Пластик	Пластик	Пластик
Дене түсі	Ақ	Ақ	Ақ	Ақ
Қызмет мерзімі, сағат	30000	30000	30000	30000
Келіпдік мерзімі, жыл	2	2	2	2

#### ҚАУІПСІЗДІК ТЕХНИКАСЫ БОЙЫНША НҰСҚАУЛАР

- Шамды орнату және оған қызмет көрсету жұмыстарын желінің қуаты өшірілгеніне көз жеткізу арқылы ғана жүргізуге болады. Орнату алдында желіде қорғаныс құрылғысының (ажыратқыш, сақтандырғыш) бар екеніне көз жеткізіңіз.
- Пайдалану кезінде шам мен электр сымдарын химиялық белсенді ортадан, жанғыш және тез тұтанатын заттар мен беттерден алыс орналастыру қажет.
- Барлық электр қосылыстары мен сымдардың тұтастығын үнемі тексеріп отырыңыз. Зақымдалған сымдармен, жарылған диффузормен шамды қосуға және пайдалануға тыйым салынады. Шамды жанғыш материалдарға, мысалы, ағаш фанеріне және қалыңдығы 2 мм-ден аз ағаш негізіндегі материалдарға орнатуға тыйым салынады.
- Шамды ыстыққа төзімді емес оқшауланған сыммен қосуға тыйым салынады.
- Барлық электр қосылыстары ылғалдан сенімді қорғалғанына көз жеткізіңіз.
- Зақымдалған корпусы немесе диффузоры бар шамды пайдалануға тыйым салынады.
- Егер ақаулық анықталса, шамды сөндіріп, себебін анықтау үшін білікті маманға хабарласыңыз.
- Шамды пайдалану «Тұтынущылардың электр қондырғыларын техникалық пайдалану Ережелеріне» сәйкес жүргізілуі керек.
- Назар аударыңыз! Салынып жатқан объектілерде шырақтарды қосуға электр құрылыс құралдары мен техникасы толық ажыратылған кезде ғана жол беріледі.
- Шамды жылу оқшаулағыш немесе ұқсас материалмен жабуға тыйым салынады.

#### ОРНАТУ ЖӘНЕ ҚОСУ

Орнату және пайдалану кезінде қателіктер болмас үшін білікті маманға хабарласыңыз.

- Шамды қаптамадан шығарып, оның тұтастығына көз жеткізіңіз.
  - Желілік кабельді қуаттан ажыратыңыз (қимасы 0,5 мм² 1,5 мм² дейінгі екі ядролы кабель). Жеткізу жиынтығына кірмейді.
  - Төбеге бекітілген кезде төбеге бекітілген және шамның корпусына бекітілген бекітісгерді қолданған дурыс. (Сур. 1)
  - Терминал блогын немесе арнайы герметикалық коннекторды пайдаланып *желілік кабельді шамның шығарылған сымына қосыңыз. («— Қалып және герметикалық коннектор жеткізу жинағына кірмейді»*). (Сур. 2).
  - Назар аударыңыз! Шамды электр желісіне қосу орны герметизацияны қажет етеді, тиісті құралдарды пайдалану қажет (шаң мен ылғалдың енуі-нен қорғалған терминал блоктары, дәнекерлеу қорпартары және т.б.).
  - Шамды бетіне немесе суспензияға металл клиптермен орнатыңыз (Сур. 3).
- Назар аударыңыз!** 2-ші дәрежелі қорғаныс шамы-шамды жерге қосу қарастырылмаған!

#### ШАМҒА КҮТІМ ЖАСАУ

Шамды пайдалану кезінде оның бетіне шаң жиналуы мүмкін, бұл оның тұтынұшылық қасиеттерін азайтады. Шамның сыртқы бетін тазарту үшін бейтарап жуғыш заттарды қолдана отырып, суға малынған жұмсақ шуберешті қолдануға болады. Тазалау үшін еріткіштер мен басқа да қатты химикаттарды пайдаланбаңыз. Қосымша қызмет көрсету шаралары қажет емес.